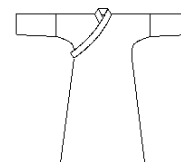


Dressit Schnittmuster Modell Kimono

Elke Friedrich



Modell Kimono (1) Schnitthanleitung



Stoffverbrauch: 1 feinsten Sari – 113cm breit, 6m Seide (7 Yards)
140cm breit, 3m Satinfutter

Zutaten:

Zuschneiden: Vorderes Kimonoteil 2x Seide
Hinteres Kimonoteil 1x im Bruch Seide
Ärmel Kimono 4x im Bruch Seide (Ärmel so zuschneiden, dass die Borte am Ärmelsaum liegt – quer zum Fadenlauf)
Vorderes Kimonoteil 2x Futter
Hinteres Kimonoteil 1x im Bruch Futter
Kragenstreifen 12cm breit, fertige Breite 6cm 125/128/131/134
Saumborte 14cm breit, fertige Breite 7cm 228/240/252/264
Bänder 4x25cm, 1.5cm breit, fertige Breite 0.5cm

Nahtzugabe: 1.5cm Zugabe für Nähte und Kanten

Nähen:

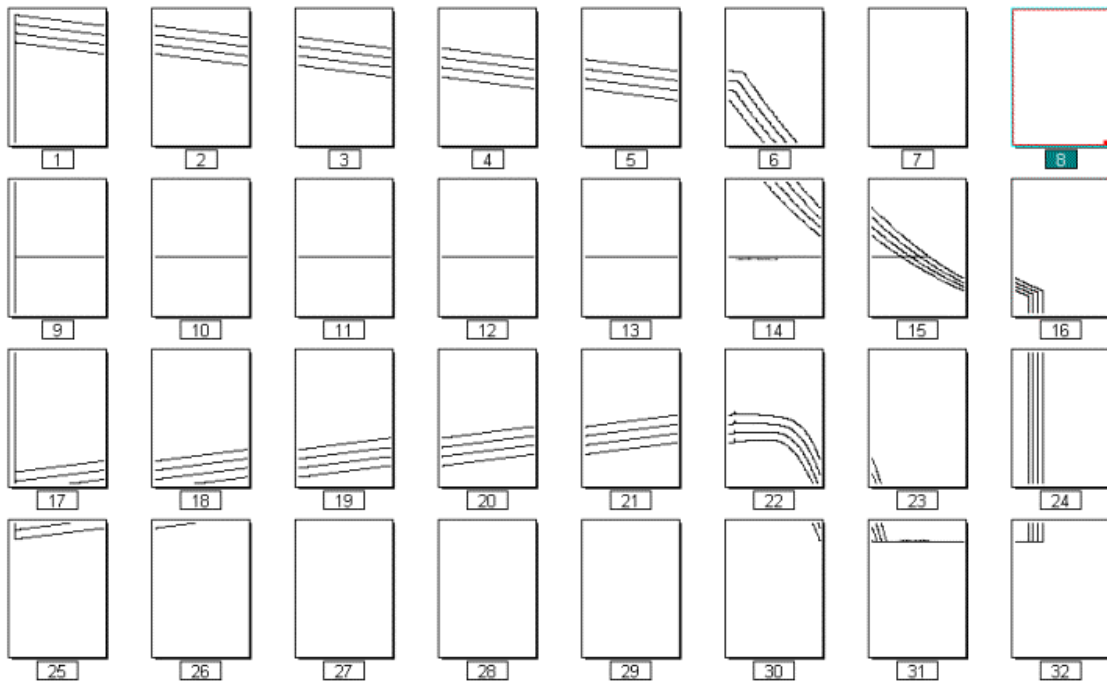
- Obere Ärmelnaht am Kimonoteil nähen, Ärmel ansteppen, danach Ärmel/Seitennähte schließen (Bindebänder an Taillenmarkierung mitfassen)
- Ärmel mit Futterärmel verstürzen, nach innen wenden
- Futternähte steppen, vordere Kanten mit dem Futter verstürzen (Bindebänder an Taillenmarkierung mitfassen)
- Ärmel einsteppen und Ausschnittlinien gegeneinander heften
- Kragen einsteppen und festnähen
- Futter und Oberstoff an der Taille zusammennähen
- Saumborte ansteppen, Futtersaum an Bortennaht anheften, Borte einschlagen und anstaffieren

Größentabelle: Körperhöhe 168cm

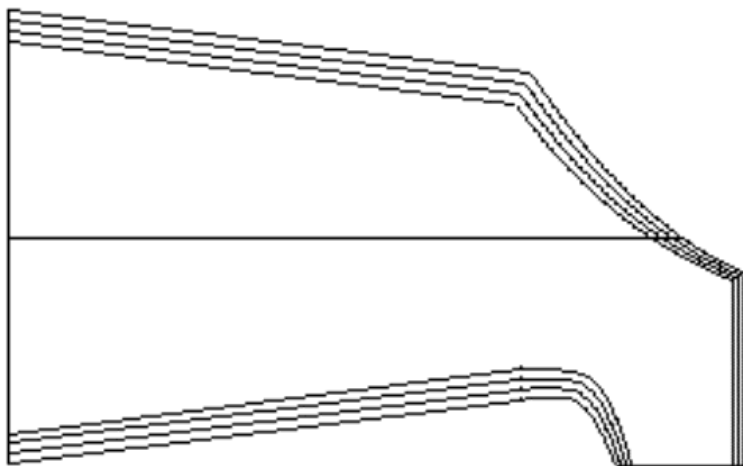
Größe	S	M	L	XL	XXL
Oberweite	88/92	96/100	104/110	116/122	
Taille	70/74	78/82	86/92	98/104	
Hüfte	94/98	102/106	110/116	122/128	

Modell Kimono (1) Schnittanleitung

Druckansicht: Vorderes Kimonoteil - 32 Seiten, 5 Leerseiten

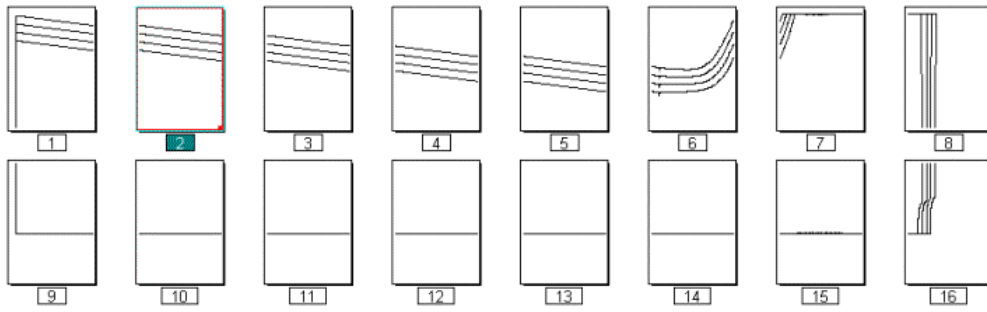


Schnittansicht: Vorderes Kimonoteil



Modell Kimono (1) Schnitthanleitung

Druckansicht: Hinteres Kimonoteil – 16 Seiten



Schnittansicht: Hinteres Kimonoteil

